

Valea Dâljii

Centrul de vizitare al PNR – Nucșoara – Viaduct Nucșoara – Ohaba Sibiușel – Sibiușel – Valea Dâljii – lângă barajul Ostrov – Unciuc – Sânpetru – Sibiușel – Ohaba-Sibiușel – Nucșoara – Centrul de vizitare al PNR



Timp aproximativ de parcurgere: 5 ore

Distanță parcursă: 33 km

Diferența de altitudine: ca. 440 m

Suprafață: drum asfaltat, drum betonat, drum pietruit, drum de pământ;

Grad de dificultate: mediu;

Probleme:

- Pe segmentul Sibiușel – Valea Dâljii – lângă barajul Ostrov pot apărea probleme de orientare din cauza drumului de pământ mai slab vizibil

Inedit:

- Traseul trece prin apropierea mai multor obiective culturale: biserica medievală din Sânpetru, traseul tematic Valea dinozaurilor, mori de apă și vâltori încă funcționale.

Porniți de la centrul de vizitare al Parcului Național Retezat. Dacă sunteți cazați în apropiere, puteți veni lejer pe bicicletă până la centru. De aici continuați până în satul Nucșoara, iar mai apoi până la viaductul peste Valea Nucșoarei.

După viaduct mai urcați puțin pe drumul asfaltat, iar apoi virați la dreapta pe traseul triunghi albastru care urcă până la cetatea Colț. Până la cetate drumul este destul de anevoios, așa că nu vă recomandăm să încercați să urcați cu bicicleta. Imediat după ce ați intrat pe traseul turistic, veți identifica un drum înierbat care merge mai întâi pe curba de nivel, iar apoi coboară din ce în ce mai abrupt până în vale. De aici urmați unul din numeroasele drumeaguri care merg de-a lungul văii, până veți ajunge în Ohaba-Sibiușel unde veți întâlni mai întâi o vâltoare (dreapta), iar mai apoi o moară de apă (stânga).

Continuați până în Sibiușel unde, la ieșirea din sat, faceți stânga prin spatele ultimei case. Traversați pârâul pe punte și continuați pe drumul de pământ folosit mai mult de animale astăzi, care mai apoi se transformă în cărare. Traversați pășunea de pe interfluviu și coborâți prin pădure spre Valea Dâljii. Imediat ce ieșiți din pădure veți vedea deja satul din vale, puțin mai în stânga. Ieșiți în drumul principal care este asfaltat și faceți stânga, apoi dreapta pe alt drum asfaltat la prima intersecție.

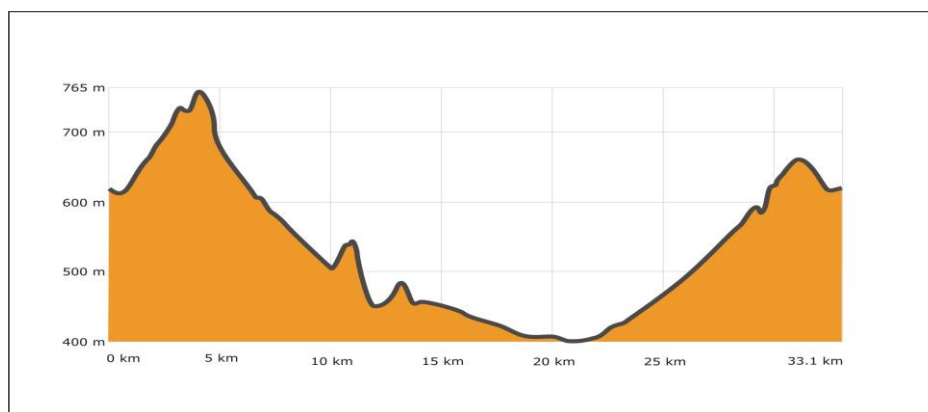
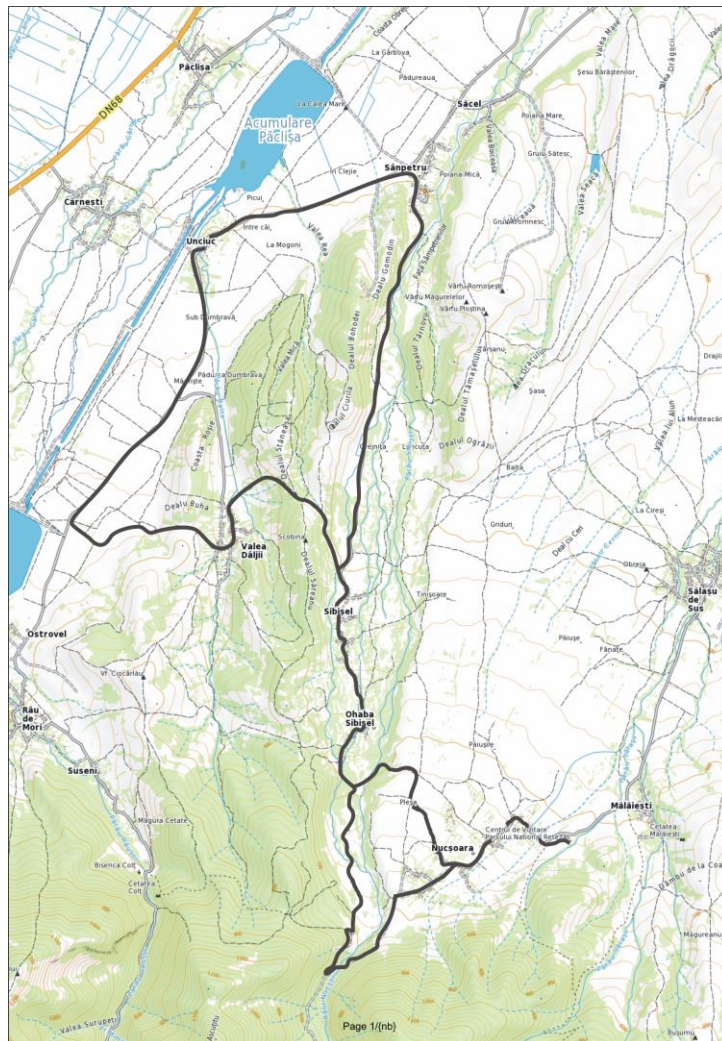
De aici continuați tot înainte, ieșiți din sat și urcați pe drumul bine conturat până ce ajungeți sus, iar mai apoi coborâți până în drumul județean care face legătura între Unciuc și Râu de Mori. Faceți dreapta și mergeți până în Sânpetru. Aici puteți vizita biserica medievală din localitate. Chiar la biserică veți întâlni primul panou al traseului tematic Valea Dinozaurilor care continuă până în Sibîșel.

Continuând spre Ohaba-Sibîșel vă veți bucura de o priveliște superbă cu celebrele vârfuri din Retezat: Peleaga, Păpușa, Bucura 1, Bucura 2 și Retezat.

Se traversează puntea de la capătul drumului asfaltat și traseul urmează un drum de pământ pe lângă ultimele case din sat.

Se face stânga la prima intersecție, se traversează prin apă pârâul Nucșoara și se continuă 150m în urcuș, după care se intră pe un drum asfaltat care ajunge în satul Nucșoara (există în plan asfaltarea secțiunii între Ohaba Sibîșel și Nucșoara). La drumul principal din centrul satului Nucșoara cotim la stânga și urmăm drumul asfaltat până la centrul de vizitare.





Accesați site-ul <https://eco-romania.ro/> sau www.turismretezat.ro pentru a descărca track-ul GPS al acestuia. Pentru o mai ușoară orientare în teren vă recomandăm să folosiți harta "Țara Hațegului - Retezat", disponibilă în numeroase locații din destinație și pe website-urile www.eco-romania.ro/harta și www.zenithmaps.com