

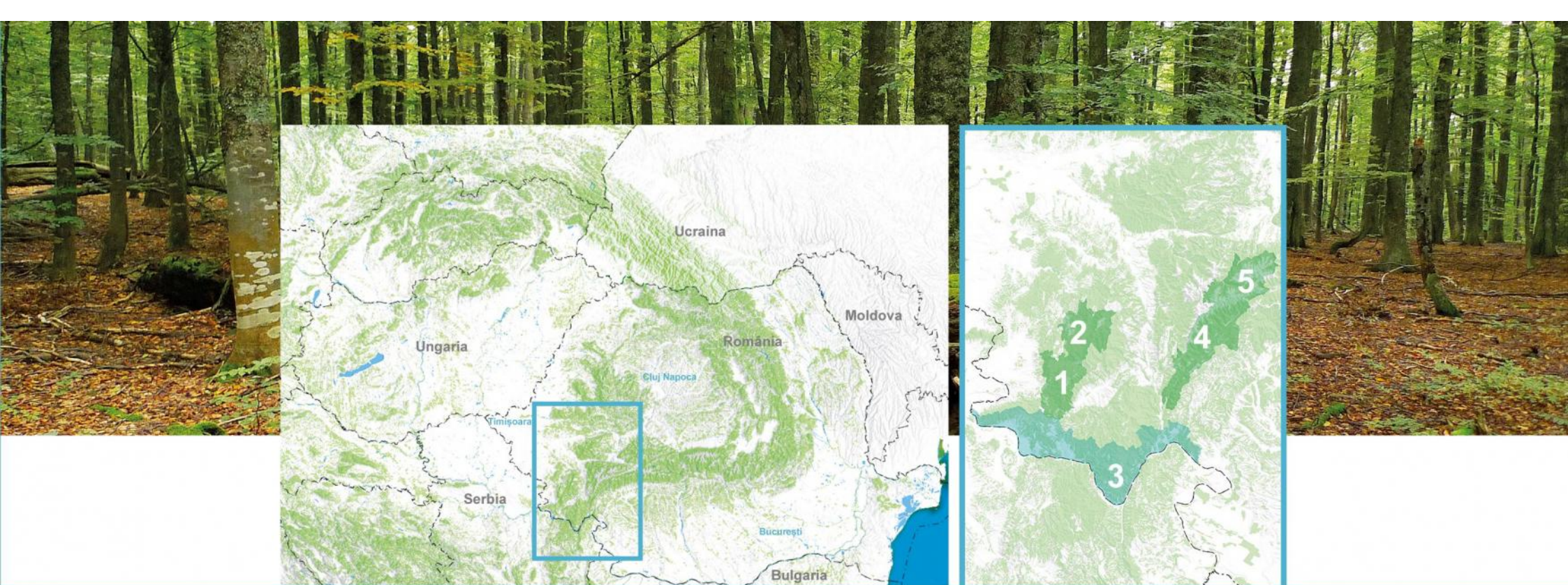


Descoperă **SĂLBĂTICIA** DIN CARPAȚI!



CUPRINS

3	Pe scurt, despre Carpați
4	Zona de sălbăticie
6	Superlativele zonei
8	Descoperă zona
10	Cicloturism de lungă distanță
11	Drumeție de lungă distanță
12	Observarea zimbriilor
13	Tururi fotografice
14	Cicloturism
15	În căutarea orhideelor sălbatice
16	Descoperă pădurile virgine ale României
17	Mountain biking
19	Despre AER



- 1 Parcul Național Cheile Nerei - Beușnița 2 Parcul Național Semenic - Cheile Carașului 3 Parcul Natural Porțile de Fier
4 Parcul Național Domogled - Valea Cernei 5 Parcul Național Retezat

Pe scurt, despre Carpați

Munții Carpați încă mai păstrează ascunse peisaje și animale sălbatice, demult dispărute din alte zone ale Europei. Cu peste 6 milioane de hectare suprafață totală de pădure, marea majoritate în Munții Carpați, România are și cea mai mare suprafață de păduri virgine de pe continent. Totodată, Carpații adăpostesc una dintre cele mai mari populații de urși, râși și lupi din Europa. Deseori aceste carnivore mari împart același teritoriu cu turmele de oi păzite de ciobani și câini. Oieritul este una dintre cele mai vechi activități umane din aceste locuri, astfel că tradiții vechi de mii de ani încă sunt respectate cu sfințenie de ciobanii care se încumetă să urce în fiecare primăvară cu turmele pe munte.

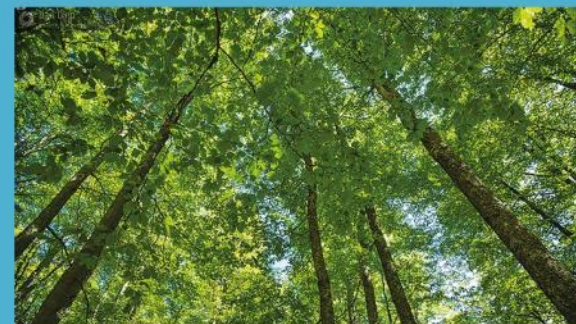
Acest lucru face din Carpați un loc unic în Europa, unde natura este liberă să se arate așa cum este ea de milenii.

ZONA DE SĂLBĂTICIE



Ce este sălbăcia?

O zonă de sălbăcie îți oferă sentimentul că ești primul care a pus piciorul în locul acela și cât vezi cu ochii, împrejur nu sunt alte semne ale trecerii omului. Într-o astfel de zonă poți descoperi urme de animale sălbatice și, stând în liniște, poate chiar să vezi un cocoș de munte, o ciocănitore sau să auzi boncănitul cerbilor. "Sălbăcie" poți experimenta atunci când doar puzderia de stele îți va ține companie în timpul nopții și vei asculta concertul naturii din sacul de dormit. Pentru acest tip de trăire, trebuie să-ți dedici timp și răbdare pentru a te deconecta din tumultul vieții urbane și să poți reuși să asculți cu adevărat liniștea naturii.



Păduri virgine

Pădurile noastre virgine sunt ultimele bucăți de sălbăcie în care natura viețuiește fără niciun fel de intervenție umană. Peste 13.000 de specii de animale și plante pot exista într-o astfel de pădure, iar vizita într-un astfel de loc reprezintă o experiență deosebită. Arborii bătrâni, cu scorburi găunoase, plini de mușchi și licheni, sau lemnul mort căzut la pământ sunt casa a mii de specii care altfel nu ar găsi condiții propice de viață.



Carnivore mari

România adăpostește mai mult de 30% din populația de urși, lupi și râși din Europa (exceptând Rusia). Prezența lor este foarte importantă pentru oameni, fiind un bun indicator al sănătății naturii, a stării bune de conservare și al echilibrului dintre oameni și natură. Sătenii știu să trăiască în apropierea carnivorelor mari, ciobanii își apără de mii de ani turmele de oi cu ajutorul câinilor, de lupii și urșii care le dau târcoale, iar turiștii găsesc aici un mod de viață dispărut din restul Europei de sute de ani.



Peisaje nefragmentate

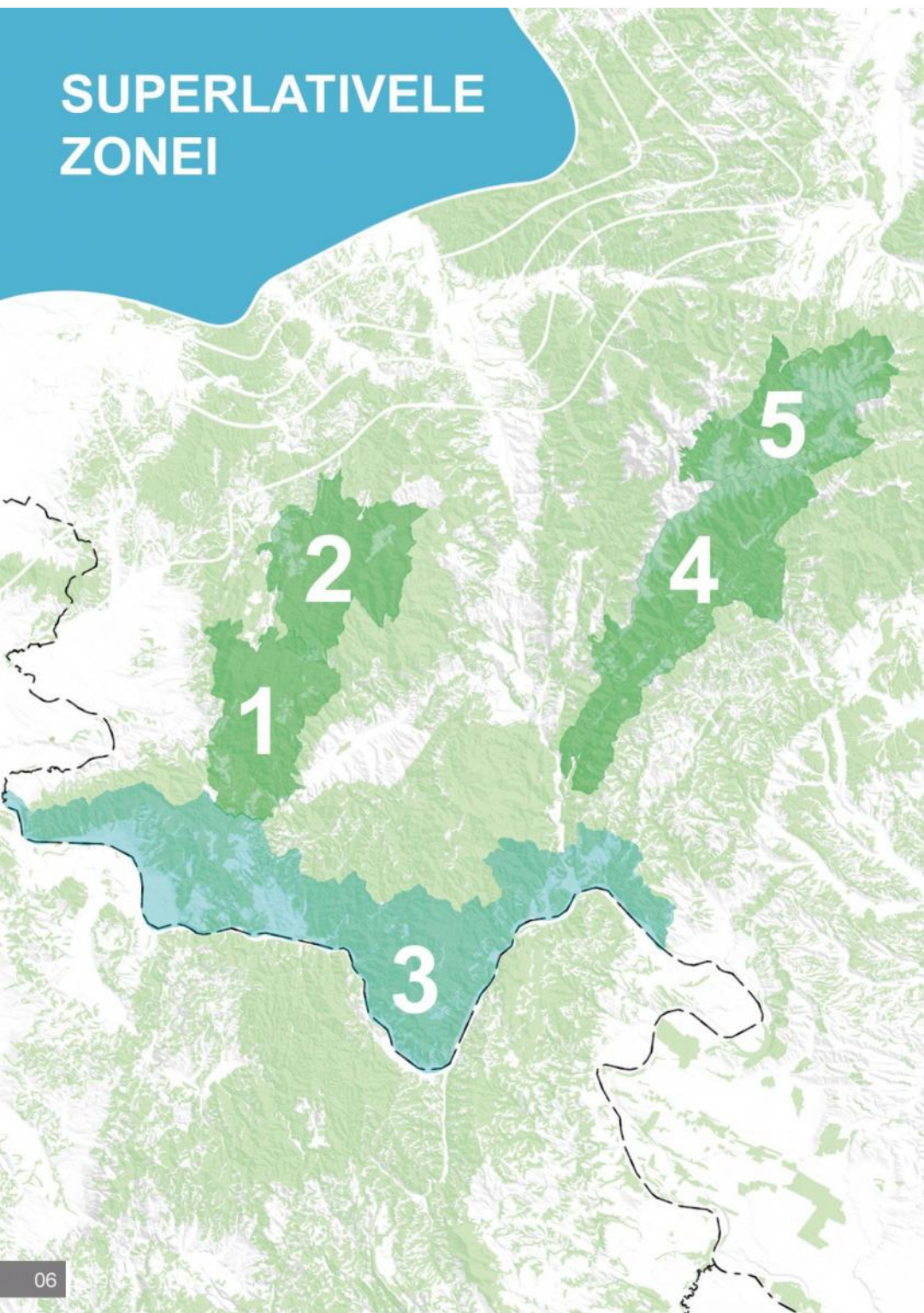
Aici se află cea mai mare zonă protejată din Europa încă nefragmentată de infrastructură majoră. Animalele sălbatice pot ajunge din Retezat până la Defileul Dunării fără a întâlni obstacole de netrecut. Accesibilitatea zonei este redusă, nu se poate ajunge cu mijloace auto aici, astfel că încă s-au mai păstrat păduri virgine sau cvasi-virgine. Culmile cele mai înalte ale munților sunt pășunate de mii de oi, activitate tradițională veche de mii de ani care ajută la păstrarea biodiversității zonei.



Ocupații tradiționale

Satele răsfirate așezate pe văi sau pe picioare de munte nu sunt foarte numeroase. Zona este în mare parte nepopulată, iar agricultura reprezintă principala preocupare a locuitorilor din această zonă, pe care continuă să o facă așa cum au învățat din moși-strămoși. Modul tradițional de îngrijire al pajiștilor reflectă cel mai bine legătura strânsă dintre oameni și natură. Perioadele de cosit au păstrat o varietate de specii remarcabilă, care altfel nu ar fi existat fără intervenție umană.

SUPERLATIVELE ZONEI



1 Parcul Național Cheile Nerei - Beușnița

Cheile Nerei, lungi de peste 30 de kilometri, sunt spectaculoase și datorită potecii și tunelurilor săpate în stâncă în timpul scurtei ocupații otomane a zonei. Astăzi poteca este folosită de turiștii care vor să descopere atracțiile zonei. Drumurile locale sunt excelente pentru cicloturism, iar iubitorii de păsări, lilieci sau orhidee nu se vor plictisi. Nu departe de aici se află cea mai veche cale ferată de pe teritoriul României, o minune a tehnicii de acum 150 de ani. Trenul încă mai circulă de două ori pe zi pe traseul ce urcă până pe culmea munților.



2 Parcul Național Semenic - Cheile Carașului

Pantele abrupte ale Munților Semenic păstrează fragmente importante de păduri virgine, ce pot fi cu greu străbătute. Aici avem ocazia să descoperim imensa biodiversitate a acestui tip de ecosistem natural în care omul încă nu a intervenit. Apele ce izvorăsc din aceste locuri sculpează un sector de chei spectaculos, Cheile Carașului. În sectorul cel mai sălbatic ai nevoie de costume de neopren și echipament de cățărare ca să-l străbați.



3 Parcul Natural Porțile de Fier

Cea mai spectaculoasă secțiune a Dunării este caracterizată de diversitate etnică și de influențele mediteraneene, ce le permit acestor locuri să ne surprindă cu specii de floră și faună inedite spațiului românesc. Variatele trasee de drumeție ne permit să ne bucurăm de aceste frumuseți, iar tot ele ne vor conduce la câteva puncte de belvedere spectaculoase ale defileului. Pe înălțimile munților de la nord de Dunăre coloniștii cehi din secolul al XIX-lea au construit o salbă de sate care astăzi sunt aproape părăsite, dar care nu și-au pierdut frumusețea de odinioară.

4 Parcul Național Domogled - Valea Cernei

În Valea Cernei natura și legendele mitice se împletesc armonios. Se spune că pe aici a trecut Hercule, în drumul său spre Caucaz, în căutarea lânii de aur, împreună cu argonauții săi. Eroul mitic și-a refăcut puterile în izvoarele termale ce au adus faima acestor locuri de-a lungul timpului. Mai recent, împărați și împărăteșe austriece veneau aici la tratament.

Pe versanții munților ce se ridică abrupt sunt așezate câteva cătune parcă rupte de timp. Fără drum și fără curent electric, familiile care încă își mai duc traiul aici își organizează viața după legile neschimbate ale naturii.



5 Parcul Național Retezat

Primul parc național înființat în România este o destinație de vârf pentru iubitorii naturii. O rețea densă de poteci, cabane și refugii montane ușurează accesul pentru orice drumeț. Tărâmul ochilor albaștri, așa cum mai este cunoscut Masivul Retezat datorită numeroaselor lacuri glaciare în care se reflectă albastrul cerului, este un mozaic de creste dantelate, vârfuri stâncoase, păduri virgine și pajiști pline cu flori. La poalele lui se află o zonă rurală bogată în vestigii istorice, unele vechi de 2000 de ani.



DESCOPERĂ ZONA





- 10 > Cicloturism de lungă distanță
- 11 > Drumeție de lungă distanță
- 12 > Observarea zimbrilor
- 13 > Tururi fotografice
- 14 > Cicloturism
- 15 > În căutarea orhideelor sălbatice
- 16 > Descoperă pădurile virgine ale României
- 17 > Mountain biking



CICLOTURISM DE LUNGĂ DISTANȚĂ

Mai multe informații și track-ul traseului pe www.eco-romania.ro

Dacă ești fan al traseelor lungi pe bicicletă, atunci avem propunerea perfectă: un traseu de 5 zile ce merge pe drumuri locale și poteci montane. Ocazional vei ajunge în zone locuite sau sate răzlețe, dar întotdeauna vei fi înconjurat de natură. Vei străbate o salbă de 3 parcuri naționale și naturale, vei traversa zone izolate și vei avea ocazia să interacționezi cu oamenii locului, un mozaic cultural uluitor: români, cehi, sârbi, croați și germani.

Traseul trece prin zone puternic industrializate în secolul al XIX-lea, dar a căror glorie a apus demult, urmează drumuri forestiere și traversează păduri dese, în care fauna își găsește adăpost. Satele aproape părăsite cocoțate pe culmile munților de deasupra Dunării, încă sunt locuite de câțiva cehi veniți din Boemia în jur de 1830. Mai jos, pe malul marelui fluviu vei vedea cel mai mare defileu din Europa și zona spectaculoasă a Cazanelor.

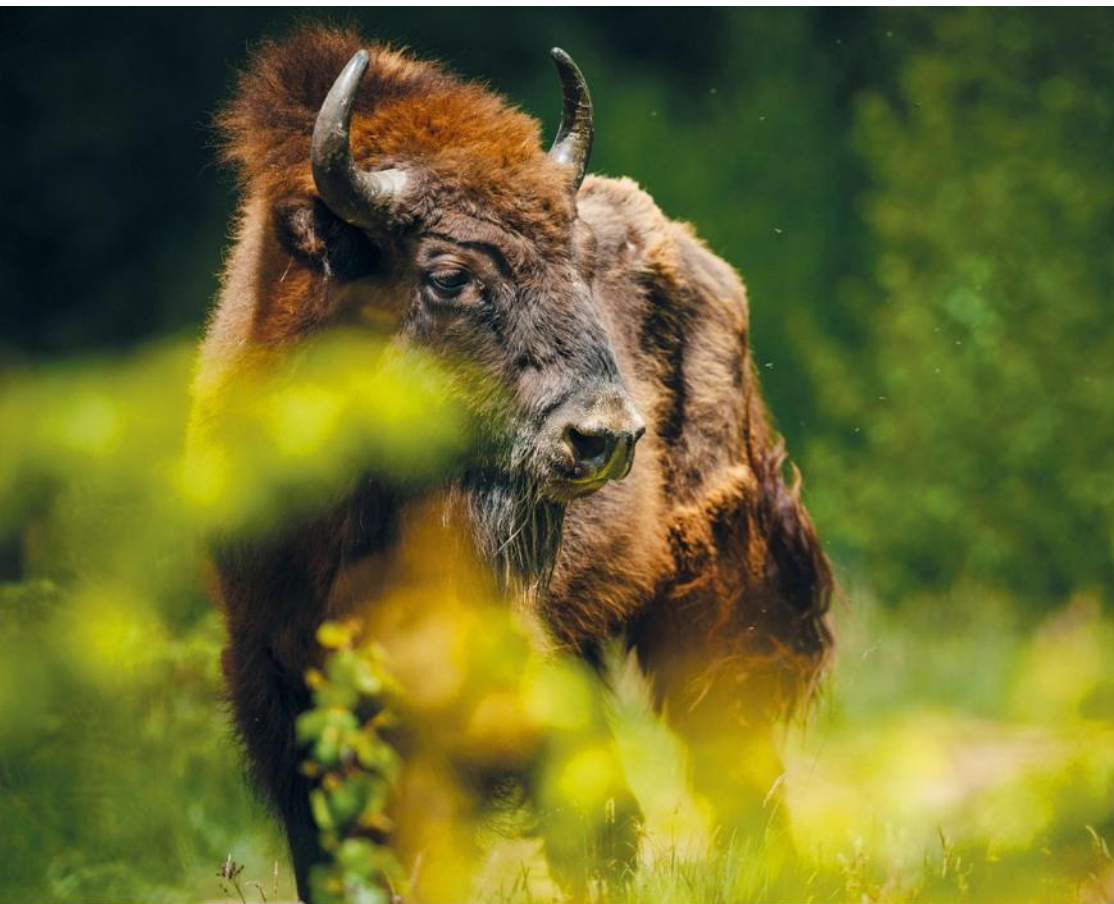


DRUMEȚIE DE LUNGĂ DISTANȚĂ

Mai multe informații și track-ul traseului pe www.eco-romania.ro

Puțin străbătută de drumeți, zona este excelentă pentru cei mai temerari, cei care vor să iasă din zona de confort și cărora nu le este frică de provocări. Să te uiți câteva zile de viața modernă este o provocare mare, însă aici e vorba de mult mai mult!

Pregătește-te pentru patru-cinci zile de drumeție solicitantă, în care vei traversa munții din Retezat până la Defileul Dunării, vei admira peisaje pastorale tipice Carpaților și vei înțelege strânsa legătură a omului cu natura. Cu puțin noroc, noaptea vei putea admira marea de stele ce inundă cerul, iar sunetele insectelor din fânețele de la poalele munților pot deveni unul din cele mai frumoase concerte pe care le-ai auzit vreodată. Rețeaua de trasee este slab dezvoltată, însă o hartă bună cu busolă și un GPS sunt deajuns să te orientezi. Traseul se poate parcurge și iarna, pe schiuri de tură. Îți recomandăm să apelezi la un ghid local pentru a avea o experiență desăvârșită.



OBSERVAREA ZIMBRILOR

RECOMANDĂM WWF (www.wwf.ro/rewilding | magurazimbrilor@gmail.com | 0040 757 810905)

În inima munților Carpați se implementează un program de reintroducere a zimbrului în libertate, această speciei dispărând în urmă cu 200 de ani din România. Zimbrul este una dintre speciile umbrelă, o verigă lipsă în lanțul trofic, care are un impact real asupra menținerii proceselor ecologice, specifice zonelor de sălbăticie.

Vino în Măgura Zimbrilor să afli mai multe despre aceste animale care în trecut străbăteau toate pădurile Europei și acum sunt mai rare decât rinocerul negru. Îți propunem o excursie de o zi, în care vei fi ghidat de rangeri specializați în zona de resălbăticire, acolo unde zimbrii învață „din nou” să trăiască liberi, care e hrana cea mai bună în acest habitat nou și cum să se apere de prădători. Vei afla cum să deslușești comportamentul, relaționarea lor în turmă sau mâncarea preferată și vei vedea impactul pe care aceștia îl au asupra echilibrării peisajului, zimbrul fiind supranumit și “arhitect peisagist” în rândul ierbivorelor de talie mare.



TURURI FOTOGRAFICE

RECOMANDĂM Phototour (www.phototour.ro | contact@phototour.ro | 0040 722 630730)

Zona este ca o piatră prețioasă rară, încă nedescoperită în totalitate de fotografi. Valea Cernei, Defileul Dunării și Masivul Retezat au câteva unicate fotografice, ca de exemplu: o cascadă ce poate fi fotografiată din spate, relief carstic variat ca formă și desfășurare, cel mai mare defileu, peșteri inundate, fotogenicele lacuri glaciare și multe altele. Vei avea surpriza să descoperi peisaje neașteptate care, fotografiate la ore potrivite, pot avea ca rezultat imagini spectaculoase și inedite. Alături de tine va sta un fotograf cu experiență, gata oricând să te îndrume și să-ți ofere cele mai bune sfaturi pentru a realiza fotografia perfectă. Vei surprinde natura în toată splendoarea ei, de dimineața devreme până seara târziu, indiferent de condițiile meteo. Spectacolul naturii este completat de sate uitate de timp, cătune izolate și oameni blânzi, subiectul perfect pentru fotografia de portret.



CICLOTURISM

RECOMANDĂM CarpatBike (www.carpatbike.ro | home@carpatbike.ro | 0040 723 389833) My Romania (www.myromania.com.ro | office@myromania.com.ro | 0040 723 191755)

Vizitează zona agale, de-a lungul Dunării sau urcând pe înălțimile domoale care ascund sate cehești. Traversează văile spectaculoase în chei sau defilee, interacționează cu localnicii și observă viața sălbatică. Trage-ți răsuflarea la o degustare de vin sau în timp ce te bucuri de o masă tradițională, pregătită chiar de localnici. Peisajele pe care le vei surprinde variază de la înălțimile acoperite de zăpadă ale Retezatului până vara târziu, și până la dealuri molcome acoperite cu podgorii de viță de vie. Există și locuri unde nu vei putea ajunge cu bicicleta, așa că pregătește-te pentru o scurtă drumeție sau pentru o plimbare cu barca în cel mai spectaculos defileu al Europei, Porțile de Fier. Buni cunoscători ai locului, ghizii îți vor arăta tainele acestui colț de țară mai puțin cunoscut și explorat.

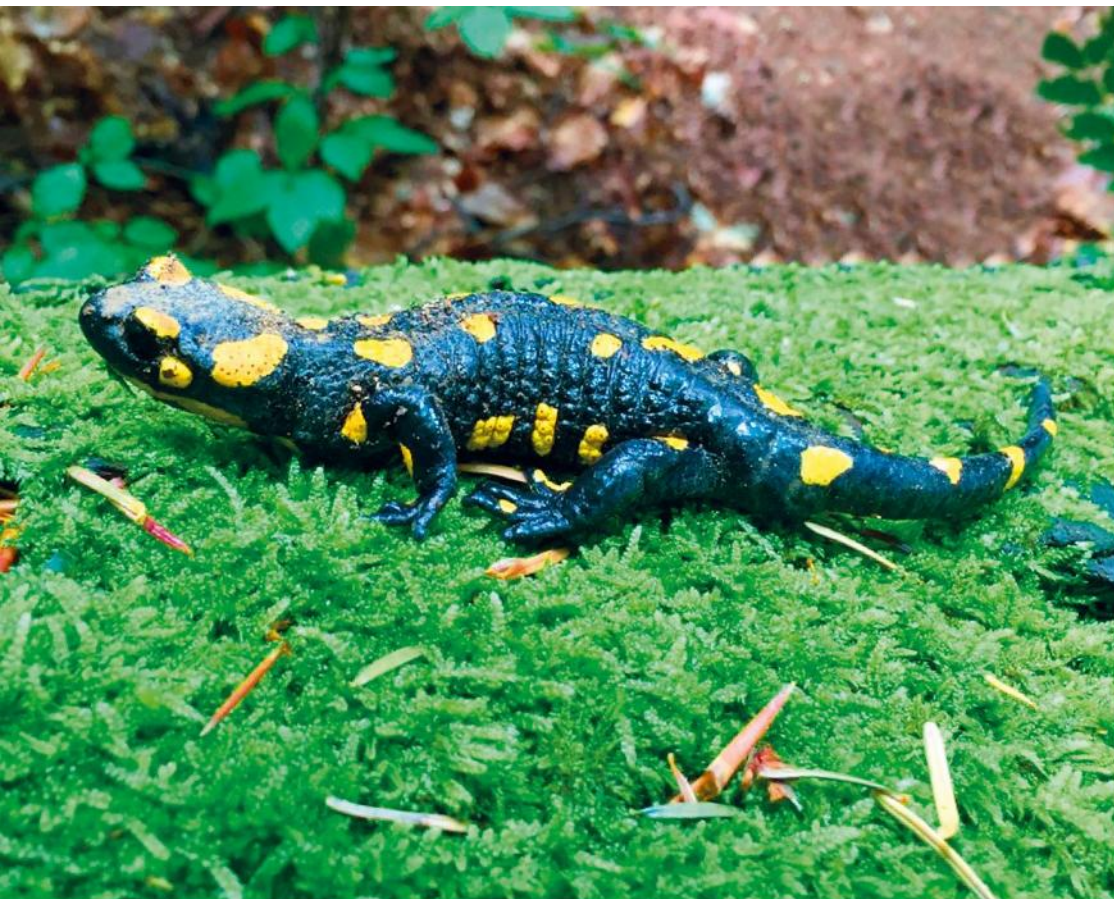


ÎN CĂUTAREA ORHIDEELOR SĂLBATICE

RECOMANDĂM Tymes Tours (www.tymestours.ro | info@tymestours.ro | 0040 722 525734)

În căutarea orhideelor sălbatice, vei străbate peisaje incredibile între Dunăre, Cerna și Nera. Pe Valea Cernei vei cunoaște nemijlocit sălbăticia și cătunele izolate într-o drumeție lejeră, cu bagajele cărate de cai. Vei lua masa la localnici și vei învăța de la ei cum să trăim în deplină armonie cu natura.

Potecile de munte ce străbat văi adânci îți vor conduce pașii pe platouri de calcar spectaculoase și vei putea urca până la înălțimile sculptate de ghețari. Ghizi cu experiență acumulată de zeci de ani de explorări personale îți vor împărtăși din cunoștințele lor. Vei savura diversitatea surprinzătoare a zonei, de la crestele alpine ale Retezatului, la livezile de smochini de la Dunăre, dar vei intra în contact și cu localnicii și vei afla detaliile mai puțin cunoscute ale istoriei zonei.



DESCOPERĂ PĂDURILE VIRGINE ALE ROMÂNIEI

RECOMANDĂM Carpathian Nature Tours (www.cntours.eu | office@cntours.ro | 0040 745 512096)

Ghizi forestieri specializați te vor conduce pe cărări doar de ei știute în inima unora dintre cele mai frumoase păduri. Arborii bătrâni vor spune povești vechi de sute de ani și vor deschide tainele acestor ecosisteme complexe. În zonă au supraviețuit până în ziua de astăzi păduri virgine în care urma omului, dacă el a fost vreodată prezent acolo, s-a șters cu desăvârșire. Vei păși în păduri de fag sau de carpen negru și vei străbate dumbrăvile de făget și pruniș. Vei urca pe înălțimile ce stau de veghe de-a lungul Defileului Dunării pentru a ajunge în puncte de belvedere spectaculoase.

După ce vei vedea toate aceste minuni ale naturii, ai ocazia să descoperi minunile tehnice ce animau în trecut această zonă: muzeul de locomotive din Reșița și cea mai veche cale ferată din România, cunoscută și ca Semmering-ul Bănățean.



MOUNTAIN BIKING

RECOMANDĂM RO Mountainbike (www.romountainbike.ro | pedal@romountainbike.ro | 0040 726 187399)

Mountain biking-ul aici este provocare, aventură și relaxare. Cascade vesele, peșteri adânci, poteci stâncoase, pășuni alpine și creste uriașe, lacuri și chei abrupte, vegetație abundentă, minunății naturale bine conservate, toate pot fi văzute de pe bicicletă. Poți traversa codri secolari spre văi cu localități izolate care au păstrat farmecul de odinioară. Influența diferitelor popoare și culturi este încă foarte prezentă în aceste locuri, numeroase etnii care și-au păstrat tradițiile și caracteristicile de-a lungul timpului, comunități care par neatinse de trecerea timpului. Drumuri de pământ și piatră, poteci bătute, pășuni luminoase și văi abrupte, toate o transformă într-o zonă perfectă pentru mountain biking.



Acum ai toate ingredientele
să te bucuri de sălbăticia Carpaților!

Descoper-o pe www.eco-romania.ro

Asociația de Ecoturism din România (AER) reunește într-o manieră inovatoare sectorul public și cel privat într-un parteneriat pentru conservarea naturii și dezvoltarea turismului durabil. AER contribuie la îmbunătățirea calității serviciilor legate de ecoturism și promovează natura ca element esențial al imaginii României ca destinație turistică. AER își propune să îmbunătățească calitatea serviciilor în ecoturism și să dezvolte infrastructura din destinațiile de ecoturism, să contribuie la conservarea naturii și la dezvoltarea durabilă în România.

Ce face AER?

AER are ca scop dezvoltarea și promovarea ecoturismului ADEVĂRAT în România. Membrii AER participă la târgurile de turism internaționale din Europa, promovează activitățile ecoturistice și România ca o destinație de ecoturism. În prezent AER este în plin proces de definire a unei serii de destinații de ecoturism la nivelul României, sprijină dezvoltarea serviciilor și a produselor locale, contribuie la menținerea unor standarde de calitate superioară în turism și susține eforturile locale și naționale de conservare a naturii.

www.asociatiaaer.ro



www.swiss-contribution.ro



PROGRAMUL DE COOPERARE ELVEȚIANO-ROMÂN
SWISS-ROMANIAN COOPERATION PROGRAMME



Material realizat în cadrul proiectului „Sălbăția din Carpați, bogăție pentru oameni” cofinanțat printr-un grant al Elveției acordat prin Contribuția Elvețiană la Uniunea Europeană extinsă și realizat de Asociația de Ecoturism din România în parteneriat cu WWF – România.

Conținutul lui nu reprezintă în mod obligatoriu poziția Elveției sau a Uniunii Europene.

Responsabilitatea pentru conținutul acestuia aparține în întregime Asociației de Ecoturism din România.

Concept și texte:

Asociația de Ecoturism din România (AER), 2016

Autori fotografii:

Cristian Bădoiu, Ramona Cazacu, Dan Dinu,
Costas Dumitrescu, Cătălin Gavrilă, Kerekes Istvan,
Mihai Leu, Sebastian Lucaci, Mihai Moiceanu, Carol Varga
Design: GOfoto SRL

www.eco-romania.ro